



2021年 年頭の御挨拶

医療法人むつき会 理事長 佐久間源三郎

2021年の年頭にあたり謹んで新年のお慶びを申し上げます。

昨年はコロナウイルスにより飲食業・旅行業を中心に日本全体の経済が大きく低迷しました。当法人では医療や介護においてクリニックや介護施設でクラスターを発生させないように全職員が徹底して対応してまいりました。

また、これを契機にIT担当職員を中心にDX(デジタルトランスフォーメーション)を推進し、法人内の構造改革を行ってまいりました。

2021年もコロナ禍での出発となりますが干支は辛丑(かのとうし)です。意味は古きことに悩みながらも終わりを告げ、新しき芽生えを見出すということだそうです。コロナ禍で不安は多いと思いますがきっと未来は明るい信じ、頑張っていきましょう。

2021年6月にはむつき福祉会の特別養護老人ホーム「小春日和」が安積町新井字柴宮山にオープンいたします。ご利用者様、ご家族様、地域の皆様に喜んでもらえる施設となるように全力で準備をしています。

医療法人むつき会、社会福祉法人むつき福祉会、有限会社M&C、NPO法人パニエのむつき会グループは郡山市の医療と介護の向上に前向きに取り組んでいく所存ですので益々のご支援とご協力をお願いいたします。

結びに今年が皆様にとって明るい希望に満ちた素晴らしい1年となりますよう心から祈念いたしまして年頭の挨拶といたします。

～たくさんの笑顔 あなたとともに～ 医療法人 むつき会 <https://mutsukikai.com/>

社会福祉法人 むつき福祉会 <https://mutsukifukushikai.com/>

有限会社 M&C NPO法人 パニエ

●さくまファミリークリニック
〒963-8033 郡山市亀田1-51-12 1F TEL 024-927-5530 FAX 024-927-5531

●おおつきまちクリニック
〒963-0201 郡山市大槻町字蝦夷垣69-1 1F TEL 024-961-5467 FAX 024-953-4840

●むつき訪問看護ステーション
〒963-8033 郡山市亀田1-51-12 3F TEL 024-927-5721 FAX 024-927-1663

●リハビリパーク 昭和浪漫
〒963-8033 郡山市亀田1-51-11 TEL 024-927-9777 FAX 024-927-9779

●リハビリパーク おれんじ健康倶楽部
〒963-0201 郡山市大槻町字蝦夷垣69-1 2F TEL 024-962-7632 FAX 024-962-7633

●リハビリパーク ひまわり健康倶楽部
〒963-8021 郡山市桜木1-1-9 TEL 024-983-1251 FAX 024-983-1252

●ショートステイ コスモスの家
〒963-0206 郡山市中野2-54 TEL 024-952-1550 FAX 024-952-1560

●ショートステイ さくらの家
〒963-8021 郡山市桜木1-1-9 TEL 024-983-1250 FAX 024-983-1252

●小規模多機能型居宅介護 あおいそら
〒963-0211 郡山市片平町字若宮裏10-4 TEL 024-962-9172 FAX 024-962-9173

●小規模多機能型居宅介護 野の花/グループホーム だん楽
〒963-8071 郡山市富久山町久保田字上野147-8 TEL 024-925-0101 FAX 024-925-0105

●小規模多機能型居宅介護 結/グループホーム いおり
〒963-8021 郡山市桜木1-1-9 TEL 024-983-1262 FAX 024-983-1263

●ヘルパーステーション まごころ
〒963-8033 郡山市亀田1-51-12 3F TEL 024-927-5720 FAX 024-927-1663

●むつき居宅介護支援事業所
〒963-8021 郡山市桜木1-1-9 TEL 024-927-5537 FAX 024-983-1256

●介護付有料老人ホーム 雅(みやび)
〒963-8021 郡山市桜木1-1-11 TEL 024-954-3877 FAX 024-954-3878

●介護付有料老人ホーム 縁(えにし)
〒963-8047 郡山市富田東6-95 TEL 024-983-6561 FAX 024-983-6563

●住宅型有料老人ホーム 恵(めぐみ)
〒963-8047 郡山市富田東6-95 TEL 024-983-6562 FAX 024-983-6563

●おひさま保育園
〒963-8033 郡山市亀田1-51-12 2F TEL 024-927-1880 FAX 024-927-1882

●むつき会法人本部
〒963-8033 郡山市亀田1-51-12 3F TEL 024-927-5538 FAX 024-927-1663

○有限会社M&C
〒963-8033 郡山市亀田1-51-12 3F TEL 024-927-1661 FAX 024-927-1663

事業所抱負

新年明けましておめでとうございます



2020年はコスモスの家10周年を無事に迎えられたこと大変感謝申し上げます。

これからも、ご利用者様/ご家族様に信頼されるよう、安全で心あるサービス提供をしております。笑顔で楽しく！

(コスモスの家)

“一日一日を大切に”

“明るく元気に過ごせる場所でありたい”

丑年「粘り強さと誠実」を目標に、職員一同、一步一步踏み進んで参ります。

(おれんじ健康倶楽部)



職員が常に笑顔でサービス提供できるような事業所を目指してまいります。コロナ禍のなか、ご家族様もご利用者様も不安やストレスを抱えながら日常生活を送っていることと思います。そんななかさくらの家をご利用いただくことで、少しでも心穏やかに笑顔でいられるような空間を提供していきたいです！！

(さくらの家)

地域密着型サービス事業所として、地域の皆様に愛される事業所を目指します。

(ケアヒルズ)

ご利用者ご家族が、不安なく前向きな気持ちで生活が送れるよう、気持ちに寄り添ったケアプラン提案や心のこもった支援をおこなってまいります。(むつき居宅)

地域に貢献できるよう、プロ意識を持って、人に寄り添う事業所を目指します。

あせらず
おこらず
いつまでも
そばにいて
らくにいきよう

(あおいそら)

スタッフひとりひとりの体調管理と感染症対策の強化、笑顔で(^^) 慎重に提供してまいります。

本年もどうぞ宜しくお願い致します。

(ヘルパーステーションまごころ)

「明るい笑顔と元気な挨拶」をモットーに、皆様の健康管理、増進に努めてまいります！安心してお任せ下さい(#^^#)

(クリニック・訪看)

おひさま保育園の園児たちが、楽しい経験をたくさんして元気に成長できるように職員一同精いっぱいお手伝いさせていただきます。

令和3年もよろしく願いいたします。

(おひさま保育園)

コロナに負けず、明るく活気あふれるひまわり健康倶楽部は、今年も色々な工夫を凝らし皆様が満足してご利用していただけるよう、スタッフ一同頑張っております！

どうぞよろしくお願い申し上げます。

(ひまわり健康倶楽部)

本年もコロナ感染予防を徹底し、利用者様共々元気に楽しく過ごす一年したいと思っております。

「結」「いおり」

2021年「人と人」のつながりに感謝しほんの少しの「きっかけ」があれば「できない」を「できる」！！

昭和浪漫の笑顔の輪を広げていきます (^o^)/

(昭和浪漫)

ご入居者とご家族とのご縁を大切に、去年よりもっと沢山の笑顔に恵まれるよう、感謝の気持ちを忘れずに頑張っております。

(縁 恵)

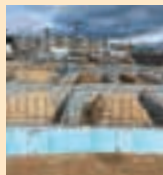
2021年も

みんなの笑顔が集まり
やさしさの火が灯る
びくともしない信頼と信念で
紡ぎあう心の輪
すばらしい人たちとのご縁に感謝し
努めて参ります。

(雅)

社会福祉法人むつき福祉会 特別養護老人ホーム「小春日和」便り

社会福祉法人むつき福祉会 特別養護老人ホーム「小春日和」では着々と建築が進んでおります。写真は基礎工事、1階床土間工事となっています。少しずつ



基礎工事



1階床土間工事

つ建物の様子がわかってきて、わくわくしますね。工事の方々と細かい打ち合わせ等を重ね、よりよい新施設ができるよう努めております。今後は建物がどんどん建ち上がって参ります。近隣の皆様、ご迷惑をお掛けしますがよろしくお願い致します。

むつき福祉会「小春日和」ではオープニングスタッフを募集しております。一から私たちと新しい施設を作り上げていきませんか。お気軽にお問い合わせください。(開設準備室・024-927-5538・川名)

新成人の抱負

2020年はコロナウィルスの影響で出来ない事が多くありましたが、来年は少しでもできなかった事を取り組めるように仕事に励んでいきます。

新成人として、公私に渡り新たな目標と共にこれまで目指していた目標へも近づけるよう頑張っていきます。「コスモスの家」介護職員：熊田和真



おひさま保育園

いつでも園児は元気いっぱい！
お友だちと遊んだり、一人でじっくり遊んだり。
どんな時もマイペースな園児。
今年もたくさん遊ぼうね。



さくらの家 紅葉疑似体験ツアー。作品作り



コロナ禍で外出行事を自粛する中で、少しでも紅葉狩りをあじわってみたい。施設内だからこそ利用者がみんな体験できるものはあるはず...というコンセプトで紅葉バス体験ツアーを開催。また、メッセージカード入り色紙の紅葉スタンプ作りを楽しみました。



福島・吾妻小富士に京都・清水寺等々...各地の紅葉の名所が並びゆっくり眺められ、しかも観光ガイド付き。ある意味、トイレの心配もないし案外悪くないですね。



名所の間には紅葉が張り出し雰囲気演出。

著名人の短歌に思いを馳せて紅葉の思い出に...

雅 《秋の収穫祭》

夏に植えた苗がついに収穫へ...
たくさんのさつまいもが収穫できました！
さつまいもは塩だけで味付けしたさつまいもご飯に。入居者様と職員でおいしく頂きました。
芋のツルはクリスマスツリー作りに使いました。
綺麗に作って頂き、居室前に飾らせて頂きました(^o^)



コスモス運動会

2020年11月にコスモスの家にて運動会を開催いたしました。コロナ禍で外出もままならない状況のなか、室内ではありましたが、利用者様や職員が一生懸命に身体を動かしつつ笑顔も非常に多く活気ある運動会となりました。



縁・恵 紅葉狩り



縁と恵はそれぞれに分かれて紅葉狩りに出掛けました。
 縁は本宮方面へ行き、逢瀬川沿いをドライブ。紅葉は見頃で「すごいねー、キレイだねー」と皆さん目を丸くしながら景色を眺めていました。
 恵は猪苗代方面をドライブし、猪苗代湖を見てきました。「生まれて始めて猪苗代湖を見た！こんなに立派だとは思わなかった！」と大変喜ばれていた方もいらっしゃいました。
 短い時間でのドライブではありましたが、紅葉を見ながら季節の移り変わりを感じていただけたのではないかと思います。



むつき会グループ正職員・パート職員募集

～たくさんの笑顔あなたとともに～

募集職種 ①介護スタッフ ②看護スタッフ
 ③機能訓練スタッフ ④ケアマネージャー

資格 ①資格不問、未経験者可(初任者研修・介護福祉士あれば尚可)
 ②正看護師・准看護師 ③理学療法士・作業療法士・柔道整復師
 ④介護支援専門員

勤務先 ◆クリニック ◆小規模多機能型在宅介護 ◆有料老人ホーム
 ◆デイサービス ◆ショートステイ 訪問介護・看護事務所 ◆グループホーム
 (勤務地は郡山市内:桜木・亀田・大槻・片平町・富久山町・富田 勤務地相談可能です)

勤務 各事業所のシフト制となります。
 (パート希望の方勤務時間、日数についてはご相談ください)
給与 基本給+各種手当(精勤・資格・処遇改善・通勤 等)
 経験、前給を考慮の上決定いたします。
待遇 賞与年2回・各種社会保険完備・制服貸与 他
応募 履歴書、職務経歴書を下記へご送付ください。

医療法人むつき会法人本部 ☎024-927-5538
 〒963-8033 郡山市亀田1-51-12 3階

☆各施設とも見学大歓迎です。お気軽にお問い合わせください!

保育士募集

(医)むつき会の企業内保育所「おひさま保育園」では保育士を募集しております。



募集職種 保育士(正社員)

給与 当法人規定による(各種手当あり、各種保険完備)

休日 シフト制による週休2日制

勤務地 郡山市亀田1-51-12 2階 おひさま保育園

待遇 各種保険完備・制服貸与
 企業内保育所完備(職員優遇有)
 賞与年2回



お問合せ・ご応募

医療法人むつき会法人本部 ☎024-927-5538
 〒963-8033 郡山市亀田1-51-12 3階

おしえて!!
 ケアマネ
 柳沼CM

「むつき居宅介護支援事業所」 「おむつの医療費控除」について

市民税納税者を対象に医師が必要と認めた紙おむつ、尿取りパッド類の購入も医療費控除に認められます。「おむつ使用証明書」をかかりつけ病院の医師に発行して頂き、1年に支払った医療費の領収書とおむつ代金の合計が10万円を超えた場合、申告すると税金が一部戻ってきます。介護支援専門員へご相談ください。



LINE 公式アカウント
 @457najkh

Instagram 公式アカウント
 mutsuki_kai

さくまファミリークリニック

内科・小児科・循環器科・呼吸器科・消化器科・アレルギー科・放射線科・糖尿病食事指導・
睡眠時無呼吸外来・禁煙外来・物忘れ外来・動脈硬化外来・在宅診療

おおつきまちクリニック

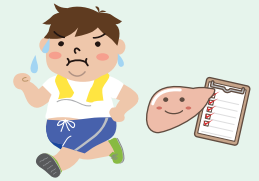
内科・消化器科・小児科・アレルギー科・循環器科・呼吸器科・放射線科・
睡眠時無呼吸外来・禁煙外来・糖尿病食事指導



Dr. 佐久間のワンポイントアドバイス

脂肪肝

脂肪肝とは、肝臓を構成している肝細胞に中性脂肪がたまる病気です。健康な肝臓でも中性脂肪を3～5%くらい含んでいますが、5%を超えた場合を脂肪肝といいます。日本では1980年頃より急激に脂肪肝が増加し、成人の約20%が脂肪肝で、主な原因は大量アルコール摂取と過栄養です。とくに過栄養による脂肪肝は「非アルコール性脂肪性肝疾患」といわれ、死亡リスクとの検討で脂肪肝の重症度に従い上昇するだけでなく、軽症の脂肪肝のみでも高いことがスウェーデンから報告されています。非アルコール性脂肪肝は重症度により ①単純性脂肪肝 ②脂肪性肝炎(NASH)で繊維化のないもの ③脂肪性肝炎(NASH)で繊維化のあるもの ④肝硬変の4つに分類されます。死亡率増大は肝臓癌以外の癌の発生と肝硬変の憎悪とされています。対策はNASHをおこさせない事です。遺伝性もありますが日頃から食習慣の改善と運動習慣に心がけましょう。また近年、高脂血症改善薬にNASHを減らすことが報告されています。



● Information ● 当院の“発熱外来”の取り組みについて

公式LINEアカウントの登録をお願いしています



- ①まずは当院到着後、駐車場より電話をおかけ下さい。
- ②アカウントの読み取り、登録についてご説明します。
- ③順番になりましたら「通話リクエスト」を送信しますので、お手数ですが電話をおかけ下さい。ビデオ通話を通して問診をさせていただきます。



“予約制度”の活用について
ご協力ください

定期的な通院・検査・健診等、できる限り事前に予約を入れていただき、来院下さいますようお願い致します。待ち時間の短縮及び、待合室での密を回避し、新型コロナ感染症疑いの方と混在しないよう、動線の確保をし、感染リスクの低減、及び安心安全な診療体制の提供を目指します。

「3密」を避けるために「換気」のポイントを知ろう！

豆知識

新型コロナウイルス対策として、いま「換気」が注目されています。密閉空間をつくらないう「2方向の窓を、1回、数分間程度、全開にしましょう。換気回数は毎時2回以上確保しましょう。」とされています。こまめな換気を心がけ、感染拡大防止に努めましょう。



窓がある場合

- 風の流れることができるよう、2方向の窓を、1回、数分間程度、全開にしましょう。換気回数は毎時2回以上確保しましょう。
- 窓が1つしかない場合でも、入口のドアを開ければ、窓とドアの間に空気が流れます。扇風機や換気扇を併用したり工夫すれば、換気効果はさらに上がります。

機械換気がある場合

- 窓がない施設でも、建物の施設管理者は、法令により感染症を防止するために合理的な換気量を保つような維持管理に努めるよう定められています。
- したがって、地下や窓のない高所の施設であっても、換気設備(業務用エアコン等)によって換気されていることが通常のため、過剰に心配することはありません。

乗り物の場合

- 乗用車やトラックなどのエアコンでは、「内気循環モード」ではなく「外気モード」にしましょう。
- 電車やバス等の公共交通機関でも、窓開けに協力しましょう。

編集後記

あけましておめでとうございます。新しい生活習慣にも慣れてきたでしょうか？ニュースに敏感になり生活していても神経質になってしまいがちですね。そんな中でも毎日が少しでも楽しく過ごせるように野菜や花、植物を育ててみるのはいかがでしょうか。私もこれから春に向けて、新しいことを始めてみたいと思います。(佐藤)



ご利用者様の声を募集しています。